

亞洲大學心理學系碩士學位論文格式規範

一、學位論文編印項目次序

1. 封面（僅封面部分使用標楷體）
2. 空白頁
3. 書名頁
4. 論文口試委員會審定書
5. 謝誌
6. 中文摘要
7. 英文摘要
8. 目次
9. 表目次
10. 圖目次
11. 論文本文
12. 參考書目
13. 附錄
14. 封底

二、學位論文各部分詳細規定

- 1.封面：包含校名、系所名稱、學位別、論文名稱（中、英文），指導教授及研究生姓名，提送年月等，如附件一。
- 2.口試委員會審定書，如附件二。
- 3.謝誌：以一頁為限，內容包含對指導教授論文指導及口試委員提供寶貴意見的感謝，論文研究及撰寫期間受到有關機構與人士提供技術或資料的協助，學長姐研究疑難的解答，學弟妹精神的鼓勵，以及家人親友的支持等謝意，如附件三。
- 4.中英文摘要：內容應說明研究目的、研究方法及結果等，約 300~500 字（以一頁為限），中英文各一份裝訂於論文內，格式如附件四、五。
- 5.論文尺寸及紙張：以 210mm * 297mm 規格 A4 紙張繕製。封面封底之紙張及顏色依本校教務處規定，平裝本需加膠膜。
- 6.版面規格：
 - (1)封面之邊界：上為 3.2 公分，下為 2.5 公分，左為 3.8 公分，右為 2.5 公分。
學校-標楷體 36 號字、置中；單位、論文別-標楷體 26 號字、置中；中文題目-標楷體 22 號字加黑、置中、可排二行；英文題目-Times New Roman 22 號字加黑、字首大寫、置中、可排五行；研究生、指導教授-標楷體 22 號字、置中；出版年月-標楷體 26 號字、置中。
備註一：預設中文題目+英文題目共 7 行(不含空格)，如二者合計超過 7 行，可將英文題目與研究生姓名之間，調整為一行；如仍不足，可將指導教授與出版年月之間，調整為一行。
備註二：如中文題目+英文題目合計不足 7 行(不含空格)，請將多餘一行加在英文題目與研究生之間，如仍有多餘行數，請加一行在出版年月之下方。其餘加在指導教授與出版年月之間，或加在碩士論文與中文題目之間。
 - (2)內頁之版面設定：上 2.54 公分，下 2.54 公分，左 3.17 公分，右 3.17 公分。
- 7.文字規格：文章主體以中文為主，自左至右，橫式打字繕排，文句中引用之外語原文以（）號附註。中文字型為新細明體，英文字型為 Times New Roman。
- 8.頁次：
 - (1) 中文摘要至圖表目錄等，均以 i, ii, iii, iv...等羅馬字連續編頁。
 - (2) 論文第一章以至附錄均於頁尾置中，每章以奇數開始使用 1, 2, 3, ...等阿拉伯數字連續編頁。
- 9.裝訂：自論文本左端裝訂，書背打印畢業年度，學位論文別，論文名稱，校、院、系所名，研究生姓名，並請務必依本校教務處規定。
- 10.論文摘要線上建檔：請依教育部國家圖書館規定將論文摘要上網建檔，請參考 <http://lib.asia.edu.tw/theabs/new.htm> 說明並洽系助理取得上網建檔所需帳號及密碼。
- 11.送繳：口試通過論文審定後，繳交 2 冊平裝本給系辦公室、3 本平裝論文及電子全文檔案（光碟）給圖書館、口試委員每人 1 本。

三、寫作細則

1. 目錄：按本規範所訂第一項「論文編印項目次序」，依次編排論文內容各項目名稱、章、節編號、頁次等（如圖 1）

目 錄		頁次
中文摘要		i
英文摘要.....		.ii
目錄.....		.iv
表目次.....		.vi
圖目次.....		.vii
第一章 緒論		1
第二章 ×××××		3
第一節 ×××		5
第二節 ×××		7
第三節 ×××××		8
第三章 ××××		9
第一節 ××××.....		12
第二節 ××××.....		15
第四章 ××××.....		17
第一節 ××××.....		19
第二節 ××××.....		23
第三節 ××××.....		24
第五章 ××××.....		27
第一節 ××××.....		33
第二節 ××××.....		36
第三節 ××××.....		38
第六章 結論與建議.....		41
參考文獻.....		43
附錄.....		59

圖 1 目錄編排範例

2. 圖表目次：文內圖表，各依應用順序，分章節連續編號，並表列成頁目次（如圖 2）。

圖目次	頁次
圖 1-1 組織系統圖.....	2
圖 3-1 ××××.....	9
圖 3-2 ××××××.....	13

表目次	頁次
表 1-1 組織系統表.....	1
表 4-1 ××××.....	20
表 4-2 ××××××.....	22

圖 2 圖、表目次範例

3. 符號說明：各章節內所使用之數學及特殊符號，均集中表列一頁說明，以便參閱，表內各符號不須編號（如附件六）。

4. 論文本文

(1) 章節編號：章次使用第一章、第二章、...等中文數字編號，節段編號則配合使用第一節、一、(一)、1、(1)、①等層次順序之阿拉伯數字，必要時得加「壹」或「甲」等序號於適當層級。

(2) 章節名稱及段落層次（如圖 3）：

①章次、章名稱位於打字版面頂端置中。

②節次置中、段次自版面左端排起，各空一、二格後，繕排名稱。

③小段以下等號次及名稱，均以行首空數格間距表明層次。

第一章 緒論

(20 字型，置中，1.5 倍行距，與前段距離 6pt，與後段距離 12pt，取消行高格線根據版面設定)

第一節 XXXX

(18 字型，置中，1.5 倍行距，與前段距離 6pt，與後段距離 6pt，取消行高格線根據版面設定)

一、XXXX

(16 字型，1.5 倍行距，與前段距離 6pt，與後段距離 6pt，取消行高格線根據版面設定)

(一) XXX

(14 字型，1.5 倍行距，與前段距離 3pt，與後段距離 3pt，取消行高格線根據版面設定)

內文

(12 字型，左右對齊，1.5 倍行距，與前段距離 3pt，與後段距離 3pt，每段第一行縮排 1cm，取消行高格線根據版面設定)

圖 3 章節名稱及段落層次範例

- (3) 行距：中英文均間隔 1.5 行距，章名下留 1.5 行距。
- (4) 字距：中英文依軟體設定左右對齊。
- (5) 文句內數字運用：
- ①描敘性、非運算之簡單數字及分數數字，以中文數字表示。
例：一百五十人，三萬二仟元，六十分之十七等。
 - ②繁長者視情況使用中文或阿拉伯數字，以簡明為宜。
例：美金三十三億元（不用 3,300,000,000 元）。
\$ 15,349（不用一萬五千三百四十九美元）。
- (6) 數學公式：文中各數式，依出現次序連續編式號，並加（）號標明於文中或數式後。

例：

$$\partial C/\partial(RPP) = H - \left[\sum_{D=RPP/S}^{\infty} f(D) \right] bA/Q \quad (35)$$

$$\partial C/\partial Q = H/2 - \sigma S A/Q - \left[\sum_{D=RPP/S}^{\infty} (SD - RPP)f(D) \right] bA/Q^2 \quad (36)$$

- (7) 註腳：

- ①特殊事項論點等，可使用註腳(footnote)說明。
- ②註腳依應用順序編號，編號標於相關文右上角以備參閱。各章內編號連續，各章之間不相接續。

③註腳號碼及內容繕於同頁底端版面內，與正文之間加劃橫線區隔，頁面不足可延用次頁底端版面，註腳範例如圖 4 所示。

例：

<p>車廂外乘客之旅行時間包含步行時間¹⁰及等車時間，茲分析如下：</p> <p>① 若捷運鐵路之服務帶寬度為 W 公尺¹¹，行人步道系統呈方格型分佈(grid type)且旅次均勻發生，如圖 4 所示。</p> <p>— — — — — (本文第 20 頁內容) — — — — —</p> <p>¹⁰ 本文在考慮車站之可及性時，係假設乘客以步行為主。</p> <p>¹¹ 嚴格言之，捷運鐵路之服務範圍係以車站為中心，W 為半徑之圓形面積，而 W 可由步行速率乘以乘客所能容忍之步行時間求得。</p> <p style="text-align: center;">20</p>

圖 4 註腳範例

文獻參閱：文中所有參考之文獻，不分中英文及章節，均依 APA 規範，加 () 號標明出處、年份。文獻資料另編錄於論文本文之後。

例：

在設計 \bar{x} 管制圖時最常用的成本模式是 Duncan (2004) 所導出來的模式。此模式是根據下述製程行為和收入的某些假設而成立的。注意：Duncan 的論文必須出現再附件八的參考文獻中。

(8) 圖表編排：

①表：12 字型，置中，置於表之上方。

圖：12 字型，置中，置於圖之下方。

資料來源及說明，一律置於表圖下方。

②圖表內數字應採用阿拉伯數。

表 1-1 ×××××

種類	面積	收入
××	××	××
××	××	××

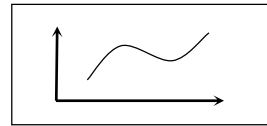


圖 3-1 ×××××

資料來源：作者、年份

資料來源：作者、年份

5. 參考文獻資料編排

(1) 在正文撰述過程所徵引的所有參考文獻資料，均應編製成參考書目置於論文本文之後，獨立另起一頁(見附件七)，頁次仍與本文接續，並將中文列於前，英文列於後，中文按姓名筆劃，英文按字母次序排列。

(2) 各類資料項目順序及格式採用 Publication Manual of the APA (2001, 5th ed.)

6. 附錄：凡屬大量數據、推導、註釋有關或其他冗長備參之資料、圖表，均可分別另起一頁，編為各附錄(見附件八)。

7. 書背格式見附件九。

亞洲大學

← 20 號字空格

○○○○○○○○學系

←

碩士論文

←

← 20 號字空格

XXXXXXXXXX(中文題目)XXXXXXXXXXXX

XXXXXXXXXXXXXXXXXXXXXXXXXXXXXXXXXXXX

← 20 號字空格

AAAA(英文題目 除介系詞外字首全部大寫)AAAA

AAAAAAAAAAAAAAAAAAAAAAAAAAAA

AAAAAAAAAAAAAAAAAAAAAAAAAAAA

AAAAAAAAAAAAAAAAAAAAAAAAAAAA

←

← 20 號字空格

研究生：○○○

指導教授：○○○

←

← 20 號字空格

←

中華民國 ○○ 年 ○ 月

<版面設定>

1.邊界 上：3.2cm
下：2.5cm
左：3.8cm
右：2.5cm

2.頁首 1.5cm

3.頁尾 1.75cm

<封面格式說明>

1.學校 標楷體 36 號字、置中

2.單位 標楷體 26 號字、置中

3.論文別 標楷體 26 號字、置中

4.中文題目 標楷體 22 號字加黑、置中、可排二行

5.英文題目 標楷體 22 號字加黑、字首大寫、置中、可排五行

6.研究生 標楷體 22 號字、置中

7.指導教授 標楷體 22 號字、置中

8.出版年月 標楷體 26 號字、置中

備註一：預設中文題目＋英文題目共 7 行(不含空格)，如二者合計超過 7 行，可將英文題目與研究生姓名之間，調整為一行；如仍不足，可將指導教授姓名與出版年月之間，調整為一行。

備註二：如中文題目＋英文題目合計不足 7 行(不含空格)，請將多餘一行加在英文題目與研究生之間，如仍有多餘行數，請加一行在出版年月之下方。其餘加在指導教授與出版年月之間，或加在碩士論文與中文題目之間。

亞洲大學
研究所碩士班
論文口試委員會審定書

本校 心 理 學 系 X X X 君

所提論文 X X X X X (中文題目) X X X X X

 X X X X X X X X X X X X X X X X X

合於碩士資格水準、業經本委員會評審認可。

口試委員：

指導教授：_____

系所主任： 教授

中華民國 X X 年 X 月 X X 日

謝 誌

摘 要

本論文研製之 —————

關鍵詞：XXXXXX、XXXXXX、XXXXXX、XXXXX、XXX、XXX

Abstract

A procedure is —————

Keywords: xxxxxxxxxxx, xxxxxxxxxxx, xxxxxxxxxxx, xxxxxxx, xxxxxxx, xxxxxxx,

附件六 符號說明格式

符 號 說 明

- Δg_c : chemical free energy difference
- σ : interfacial energy per unit area
- A : elastic strain energy coefficient
- B : stress induced martensite
- SIM : stress induced martensite
- σ^{P-M} : critical stress to induce SIM
- γ : surface tension force
- $r_1 \cdot r_2$: radius of curvature
- $\Delta\mu$: chemical potential gradient
- Ω : atomic volume
- T.D. : theoretical density

附件七 參考書目編排格式

參 考 文 獻

一、中文

二、外文

附件八 附錄格式

附 錄 一

附件九 書背格式

亞洲大學醫學暨健康學院
 心理學健康學院系

碩士論文 ○○○○○○○○○○ 研究生·○○○

XX 年 XX 月

